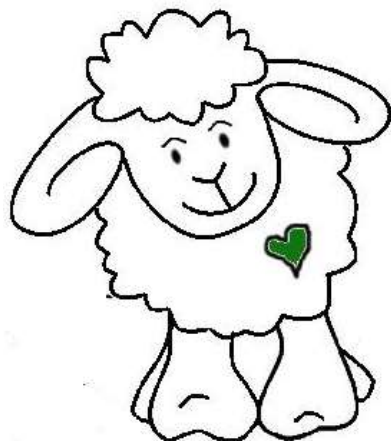


**Základní škola Čeladná,  
příspěvková organizace**



**ŠKOLNÍ VZDĚLÁVACÍ PROGRAM  
PRO ZÁJMOVÉ VZDĚLÁVÁNÍ**

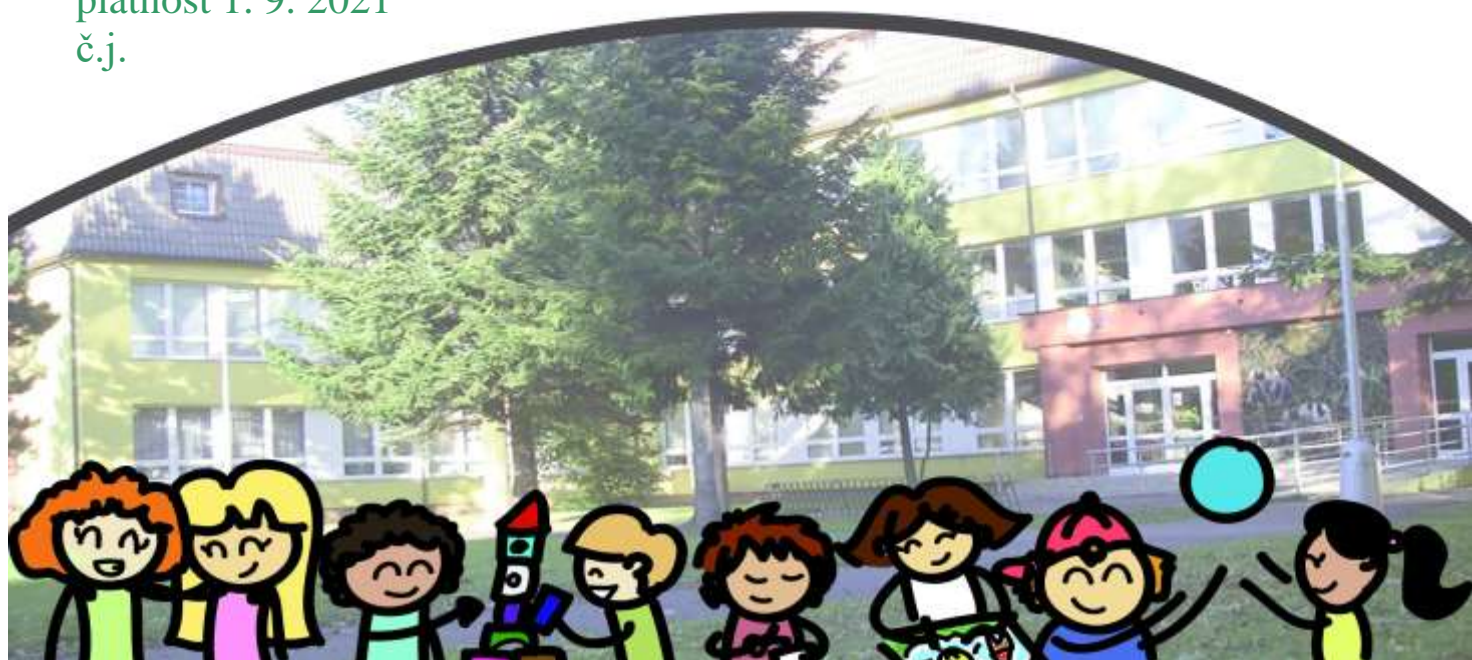
ŠKOLNÍ DRUŽINA

*motivační název : My a svět – tady a teď*

verze 6/2021

platnost 1. 9. 2021

č.j.





Úvod.....	3
1. Identifikační údaje .....	3
2. Charakteristika školní družiny .....	4
2. 1 Umístění a vybavení školní družiny .....	4
2. 2 Charakteristika pedagogických pracovníků.....	4
2. 3 Charakteristika vzdělávání ve školní družině .....	4
2. 3. 1 Podmínky pro vzdělávání žáků se speciálními vzdělávacími potřebami a pro žáky nadané .....	4
2. 4. Podmínky BOZP.....	5
2. 5. Podmínky přijímání uchazečů .....	5
2. 6. Podmínky průběhu a ukončování vzdělávání .....	5
2. 7. Délka a časový plán .....	5
2.8. Ekonomické podmínky .....	6
3. Charakteristika vzdělávacího programu školní družiny .....	7
3. 1. Cíle vzdělávání ve školní družině.....	7
3. 3. Formy vzdělávání ve školní družině.....	8
3. 4. Obsah vzdělávání ve školní .....	9
3. 5. Klíčové kompetence .....	10
Zveřejnění ŠVP.....	11



## Úvod

Školní vzdělávací program (dále jen ŠVP) školní družiny slouží a je plně využíván k cílenému ovlivňování volného času, které tráví dítě ve školní družině (dále jen ŠD) a navazuje na ŠVP pro základní vzdělávání, Základní škola Čeladná – s motivačním názvem *My a svět*.

Zájmové vzdělávání v ŠD je založeno zejména na přímých zážitcích a zkušenostech účastníků zájmového vzdělávání (dále jen žáků), které získávají během různých činností. Jsou podporovány dětskou zvědavostí, jejich vlastní volbou, potřebou zaměstnávat se, bavit se a komunikovat. Tento ŠVP je otevřený dokument, který se může v průběhu roku doplnit nebo upravit.

## 1. Identifikační údaje

Zřizovatel :	Obec Čeladná
Ředitelka školy :	Mgr. Jana Satinská <a href="mailto:skola.celadna@volny.cz">skola.celadna@volny.cz</a> telefon : 558 684 006
Vedoucí vychovatelka ŠD :	Bc. Martina Marková <a href="mailto:markova@zsceladna.cz">markova@zsceladna.cz</a> telefon : 558 438 465
IZO	119600129
Adresa :	Čeladná 551, 739 12
Webové stránky :	<a href="http://www.zsceladna.cz">www.zsceladna.cz</a>
Platnost :	1. 9. 2021



## 2. Charakteristika školní družiny

### 2.1 Umístění a vybavení školní družiny

Školní družina je tvořena až čtyřmi odděleními (dle aktuálního počtu přihlášených žáků, vzhledem ke kapacitě ŠD) tato oddělení mohou být věkově homogenní nebo věkově smíšená. Do jednoho oddělení ŠD lze zapsat maximálně 30 pravidelně docházejících účastníků (dále jen žáků) 1. – 5. ročníku (celková kapacita 100 míst). Provoz ŠD je zajištěn jak v době před vyučováním, tak zejména v době po vyučování. Doba provozu ŠD je přesně definována ve Vnitřním řádu ŠD.

Prostory ŠD jsou umístěny v přízemí a v prvním patře budovy školy. Pro svou činnost ŠD využívá i další prostory školy (odborné učebny - tělocvičnu, knihovnu, počítačovou, jazykovou, výtvarnou učebnu a cvičnou kuchyňku). Pro pobyt venku nám slouží sportovní hřiště, které je součástí areálu školy. Výhodná poloha školy v blízkosti řeky a lesa umožňuje také řadu aktivity v přírodě.

Prostory ŠD jsou vybaveny standardně audiovizuální technikou, dětskými hrami a stavebnicemi, výtvarnými potřebami a pomůckami. Tyto prostory jsou esteticky i vkusně vybaveny a přizpůsobeny charakteru volnočasových aktivit, které v ŠD probíhají s ohledem na bezpečnost žáků. Prostory jsou koncipovány tak, aby byly žákům inspirací pro sociální kontakty a komunikaci. Vychovatelky sledují další možnosti doplňování a zlepšování materiálních podmínek, zejména pro výtvarné, pracovní technické, hudební a sportovní činnosti.

### 2.2 Charakteristika pedagogických pracovníků

Ve školní družině pracují (dle aktuálního počtu otevřených oddělení ŠD) až 4 kvalifikované vychovatelky, které se vzájemně doplňují ve svých specializacích. Soustavně se vzdělávají (odborné zaměření si prohlubují v akreditovaných kurzech, programech i samostudiem). Vychovatelky úzce spolupracují s vyučujícími I. stupně, se školním poradenským pracovištěm a se zákonnými zástupci žáků.

### 2.3 Charakteristika vzdělávání ve školní družině

Aktivity a činnosti v ŠD probíhají podle rozvrhu činností. Jsou sestaveny tak, aby žáci nebyli přetěžováni - vyváženým poměrem spontánních a řízených aktivit. Hlavním prostředkem práce je hra a zážitky z ní. Snažíme se prostřednictvím hry rozvíjet u žáků vlastní tvořivost, fantazii, podporujeme komunikační dovednosti, vhodné návyky a vedeme žáky k smysluplnému trávení volného času. Vychovatelka dbá na každodenní pobyt venku (s ohledem na aktuální povětrnostní podmínky) a dostatek volného pobytu na hřišti, či v tělocvičně. Žáci mohou v průběhu ŠD navštěvovat i jiné kroužky pořádané školou nebo jinými organizacemi, dle písemných pokynů zákonných zástupců žáků (v souladu s Vnitřním řádem ŠD). Během pobytu v ŠD je pro žáky zajištěn pitný režim.

#### 2.3.1 Podmínky pro vzdělávání žáků se speciálními vzdělávacími potřebami a pro žáky nadané

Při vzdělávání žáků se speciálními vzdělávacími potřebami a žáků nadaných je postupováno v souladu s platnou legislativou. Poskytovaná podpůrná opatření se řídí doporučením školského poradenského zařízení (PPP, SPC aj.) a přímo navazují na podpůrná opatření, která žák využívá během běžné školní výuky a která odpovídají jeho aktuálním potřebám. Pro rozvoj nadaných žáků školní družina



umožňuje účast žáků na zájmových kroužcích, soutěžích nebo nabídne další doplňkové aktivity či pomůcky v oblastech jejich zájmů.

Vychovatelky proto úzce spolupracují s třídním učitelem, školním poradenským pracovištěm i zákonnými zástupci žáka. Poskytovaná podpůrná opatření se mohou týkat např. přizpůsobení organizace zájmového vzdělávání v ŠD, modifikace používaných metod a forem práce případně úpravy prostředí v oddělení ŠD aj.

## 2. 4. Podmínky BOZP

Školní družina zajišťuje bezpečnost fyzickou, sociální a emocionální. Vytváří zázemí pro rozvoj žáků a bezpečné prostředí, aby se všichni cítili dobře a bezpečně. Pravidla bezpečnosti a ochrany zdraví definuje Vnitřní řád ŠD a Vnitřní řady odborných učeben. Všichni žáci jsou povinni dbát o svou bezpečnost, své zdraví a také o bezpečnost a zdraví svých spolužáků. Vykonávají pouze činnosti, které odpovídají jejich schopnostem a zdravotní způsobilosti a dbají pokynů vychovatelek a pracovníků školy.

## 2. 5. Podmínky přijímání uchazečů

Oddělení 1 – 4 se naplňují nejvýše do počtu 30 žáků v jednom oddělení (celková kapacita ŠD je 100 žáků). Minimální počet je 20 přihlášených žáků k zájmovému vzdělávání v ŠD.

Vzdělávání v ŠD je určeno přednostně pro žáky 1. stupně. Umístění dítěte do ŠD není nárokové a o přijetí žáka rozhoduje ředitelka školy. Žáci jsou do ŠD přijímáni na základě odevzdané řádně vyplněné přihlášky na dobu 10 měsíců (září – červen). Ke zájmovému vzdělávání v ŠD během letních prázdnin formou příměstských táborů jsou přijímáni žáci na základě odevzdané řádně vyplněné přihlášky na dobu uvedenou na této přihlášce.

Součástí přihlášky je písemné sdělení zákonných zástupců žáka o rozsahu docházky a o způsobu jeho odchodu ze ŠD. Žáci mohou být přijímáni i během školního roku, pokud nebude naplněna kapacita ŠD. Ve výjimečných případech mohou navštěvovat ŠD i žáci, kteří nejsou přihlášení k pravidelné docházce, dle aktuální kapacity ŠD. Podrobně upravuje Vnitřní řád ŠD.

## 2. 6. Podmínky průběhu a ukončování vzdělávání

Odhlášení žáka ze ŠD provádí zákonný zástupce a to výhradně písemnou formou. O případném vyloučení žáka z družiny rozhodne ředitelka ZŠ. Podmínky podrobně upravuje Vnitřní řád ŠD. Doklad o vzdělání v ŠD se nevydává.

## 2. 7. Délka a časový plán

Strategie ŠVP školní družiny je konfigurována na období 5 let (v souladu se školním vzděláváním na období, kdy žák navštěvuje I. stupeň ZŠ).

Pracujeme podle celoročního plánu ŠD, který sestavujeme na začátku školního roku. Plán zahrnuje jak průběžné činnosti tak i plánované projekty/celodružinové akce. Tento plán je stručnější, neboť má poskytovat vychovatelkám možnost plánovat a přizpůsobovat program pro žáky s přihlédnutím k aktuálním podmínkám jak prostorovým, tak také dle počasí a rovněž umožňuje vychovatelkám reagovat nabídkou volnočasových činností dle aktuálního složení a zájmů žáků přítomných v oddělení ŠD.



## Provoz ŠD

### **rání provoz**

tzv. *ranní družina* = provoz ŠD před zahájením vyučování

- odpočinkové, relaxační a spontánní činnosti

**odpolední provoz** tzv. odpolední družina = provoz ŠD po ukončení vyučování do konce provozní doby ŠD (specifikováno ve Vnitřním řádu ŠD)

- oběd, odpočinkové, relaxační činnosti
- rekreační a zájmové činnosti,
- pobyt venku/v přírodě, spontánní aktivity žáků
- příprava na vyučování a jiné činnosti

## **2. Ekonomické podmínky**

Výše příspěvek na částečnou úhradu neinvestičních nákladů na jedno dítě zapsané k pravidelné docházce do ŠD je specifikována formou v platném Vnitřním řádu školní družiny.

V souladu s platnou legislativou může ředitelka školy výši úplaty snížit nebo osvobodit od příspěvku za podmínek uvedených ve Vnitřním řádu ŠD.

Tento příspěvek je splatný ve dvou ročních splátkách

I. 1. splátka do 15.10. příslušného školního roku

II. 2. splátka do 15.2. příslušného školního roku

III. splatnost příspěvku na letní provoz ŠD je nejpozději do 30. 6 příslušného školního roku

Platbu příspěvku lze uskutečnit v hotovostní na sekretariátu školy nebo převodem na účet školy č. 181 418 130/ 0300 s variabilním symbolem 3143 (do zprávy pro příjemce zákonný zástupce uvede jméno a příjmení žáka + SD).



### 3. Charakteristika vzdělávacího programu školní družiny

#### 3.1. Cíle vzdělávání ve školní družině

Zájmové vzdělávání ve školní družině naplňuje svými specifickými prostředky obecné cíle vzdělávání dané školským zákonem a navazují na ŠVP pro základní vzdělávání ZŠ Čeladná *My a svět*.

- rozvíjíme osobnost člověka – podněcujeme žáky k rozvoji tvořivého myšlení, logického uvažování a řešení problémů
- vytváříme a podporujeme u žáků rozvoj fantazie a vlastní tvořivosti
- vedeme žáky k aktivnímu odpočinku – přispíváme k cílenému ovlivňování volného času žáků zejména prostřednictvím hry a herních činností
- vedeme žáky k toleranci a ohleduplnosti, podporujeme vytváření postojů vzájemné úcty, respektu, názorové snášenlivosti
- umožňujeme žákům získávat nové poznatky, zkušenosti, dovednosti a schopnosti z různých oblastí běžného života
- umožňujeme žákům získávat a uplatňovat znalosti o životním prostředí a jeho ochraně, budovat a utvářet kladný vztah k přírodě a učit chránit svět kolem nás

#### 3.2. Výchovné činnosti se zaměřují na tyto základní oblasti:

- A. Výchova ke zdravému životnímu stylu
- B. Posilování komunikačních dovedností
- C. Odpovědnost za své chování
- D. Ovládání negativních citových reakcí
- E. Poznání sebe samého a uplatnění se ve skupině
- F. Nacházení nových vazeb a souvztažnosti mezi již získanými poznatky z vyučování
- G. Formování životních postojů

##### A) Výchova ke zdravému životnímu stylu

- výchova k odpovědnosti za svou osobu a za své zdraví
- výchova ke správným stravovacím návykům, ke kultuře stolování, k dodržování pitného režimu
- dodržování osobní hygieny,
- posilování tělesné zdatnosti,

##### B) Posilování komunikačních dovedností

- kultivace slovního i mimoslovního projevu
- rozvíjení slovní zásoby, schopnost vyjádřit se
- schopnost naslouchat

##### C) Odpovědnost za své chování

- řešení různých situací
- pěstování potřebných a žádoucích vědomostí, dovedností, postojů
- důvěryhodnost, pravdomluvnost a morální kvality
- posilování schopnosti hodnotit své jednání a přijímat důsledky svého chování



**D) Ovládání negativních citových reakcí**

- vypořádat se se stresem, práce s chybou
- řešení životních situací
- vyrovnávat se s nedostatky a neúspěchy

**E) Poznání sebe samého a uplatnění se ve skupině**

- kladným hodnocením zvyšovat sebevědomí,
- posilování pozitivního myšlení
- objektivní hodnocení činnosti každého žáka

**F) Nacházení nových vazeb a souvztažnosti mezi již získanými poznatky z vyučování**

- možnost vzájemného doplňování školního vyučování a výchovně-vzdělávací práce ŠD
- tohoto cíle dosahovat specifickými, od školního vyučování výrazně odlišnými prostředky
- přinášet nové podněty, obohacovat poznatky

**G) Formování životních postojů**

- vytváření společensky žádoucích hodnot
- vytváření základů právního vědomí
- úcta, porozumění, tolerance
- schopnost a ochota pomoci
- vytvoření vlastního sebevědomí
- posilování schopnosti nepodléhat negativním vlivům
- prevence sociálně patologických jevů (drogy, alkohol, kouření, delikvence, šikanování, vandalismus, násilné chování, rasismus)
- podobnost a odlišnost lidí, rozdíly v prožívání, myšlení, jednání

**3. 3. Formy vzdělávání ve školní družině**

a) pravidelná činnost: výchovná, vzdělávací a zájmová – vychází z týdenní skladby zaměstnání (představuje zejména organizované aktivity zájmového vzdělávání)

b) příležitostné akce: výchovná, vzdělávací, zájmová tematická a rekreační činnost, organizovaná nepravidelně dle potřeb dětí a možností školní družiny (akce, projekty)

c) spontánní aktivity a odpočinková činnost: průběžné činnosti – klidové po obědě, při pobytu venku, v tzv. ranní družině a tzv. koncové družině - řízené a spontánní činnosti na sebe navazují – využití otevřené nabídky činností, kompenzují jednostrannou zátěž během školní výuky

d) individuální činnost: individuální práce s nadanými žáky nebo s žáky se SPU, příprava na vyučování





### 3. 4. Obsah vzdělávání ve školní družině

Základním prostředkem činnosti školní družiny je hra založená na zážitku účastníků, která obohacuje jejich sebepoznání, rozšiřuje vědomosti a dovednosti a navozuje kladné emoce. Hlavní strategie pedagogické práce spočívá především na respektování požadavků pedagogiky volného času.

Navazuje na Školní vzdělávací plán s motivačním názvem *My a svět*.

Školní družina se při tvorbě ŠVP nejvíce inspirovala kapitolou Člověk a jeho svět.

#### Člověk a jeho svět tady a teď

##### 1) Místo, kde žijeme

- ✓ poznání nejbližšího okolí : vycházky do okolí, orientace v terénu, návštěva významných míst v obci, v regionu
- ✓ život v rodině, ve škole, v obci, ve společnosti
- ✓ dopravní výchova-bezpečnost na cestě do školy a vycházkách.  
*kompetence občanské ; k učení ; sociální ; digitální*

##### 2) Lidé kolem nás

- ✓ osvojení vhodného chování a vystupování, slušná mluva a základy společenského chování na různých místech a daných situacích
- ✓ zásady stolování, ohleduplného a slušného chování ve školní jídelně
- ✓ vnímání tolerance k přirozeným modlišnostem spolužáků i jiných lidí, jejich přednostem i nedostatkům
- ✓ respektování spolužáků s jejich přednostmi i nedostatky, přizpůsobuje se jim  
*kompetence k řešení problému ; komunikativní ; sociální*

##### 3) Lidé a čas

- ✓ orientace v čase podle kalendáře, ročních období
- ✓ vytváření vlastního režimu dne a získávání návyku na pravidelně opakované činnosti
- ✓ sledování významných dnů, a významných událostí regionu
- ✓ seznamování s některými pověstmi a bájemi našeho okolí,
- ✓ příklady lidových zvyků a tradic vzhledem k ročním obdobím  
*kompetence k trávení volného času ; občanské ; k učení, digitální*

##### 4) Rozmanitosti přírody

- ✓ pozorování změn v přírodě v jednotlivých ročních obdobích
- ✓ pozorování rozmanitosti živé a neživé přírody
- ✓ seznamování s ochranou přírody – ekologická výchova
- ✓ provádění jednoduchých pokusů u skupiny známých látek, určování jejich vlastností
- ✓ vycházky a pobyty v přírodě  
*kompetence k učení ; k řešení problémů ; sociální*

##### 5) Člověk a jeho zdraví

- ✓ dodržování základních hygienických návyků
- ✓ rozpoznávání bezpečných míst pro hru a trávení volného času – předcházení úrazů
- ✓ nácvik chování v životaohrožujících situacích
- ✓ význam odpočinku a aktivního pohybu pro zdraví člověka
- ✓ pravidelné otužování formou pobytu venku, vycházkami do přírody a okolí školy



- ✓ poznávání zdravého životního stylu, prevence nemocí  
*kompetence komunikativní ; občanské ; sociální a personální ; k trávení volného času ; k řešení problémů*

### 3. 5. Klíčové kompetence

V rámci pedagogického procesu v ŠD se zaměřujeme na rozvoj následujících klíčových kompetencí.

#### Kompetence k řešení problémů

- vedeme žáky, aby dokázali samostatně vyřešit problém za využití svých znalostí a dovedností, nebo dokázali požádat o pomoc druhého
- vedeme žáky, aby se nenechali odradit případným nezdarem a hledali další řešení
- vedeme žáky, aby si všímali si problémů druhých a uměli nabídnout řešení
- vedeme žáky k uvědomění si zodpovědnost za svá rozhodnutí
- vedeme žáky k aktivnímu podílu na všech fázích činnosti, na plánování, přípravě, realizaci a hodnocení

#### Kompetence komunikativní

- vedeme žáky k vyjadřování se souvisle mluveným slovem
- vedeme žáky, aby neměli obavy vyjádřit svůj názor, aby dokázali vhodně argumentovat a obhájit své názory
- vedeme žáky, aby dokázali naslouchat názorům druhých
- vedeme žáky ke vhodné komunikaci se spolužáky, s učiteli a ostatními dospělými ve škole i mimo školu
- vedeme žáky k tomu, aby dokázali vhodně prezentovat sebe sama a svou práci, slovním projevem

#### Kompetence sociální a personální

- vedeme žáky ke spolupráci v kolektivu
- učíme žáky jednat s dospělými i s vrstevníky
- vedeme žáky k ohleduplnosti k okolí a ochotě pomoci druhým
- vedeme žáky k vědomému zvládnutí svých emocí
- vedeme žáky k upevňování hygienických návyků
- vedeme žáky k prezentaci výsledků své práce

#### Kompetence k učení

- vedeme žáky ke správnému rozvržení své práce a k jejímu dokončení
- dáváme jim možnost realizovat vlastní nápady
- vedeme žáky k uplatňování získaných znalostí a zkušeností v praktických situacích
- podněcujeme vlastní tvořivost žáků

#### Kompetence občanské

- vedeme žáky k uvědomování si svých práv i práv druhých
- učíme žáky respektovat individuální, národnostní a kulturní rozdíly
- učíme žáky zásadám společenského chování
- vedeme žáky k tomu, aby dbali na osobní zdraví své i druhých

#### Kompetence k trávení volného času

- umí účelně trávit volný čas
- umí si vybrat zájmové činnosti podle svých dispozic



- umí odmítnout nevhodné nabídky pro trávení volného času

### Kompetence digitální

- učíme žáky chápat význam využívání digitálních technologií v každodenním životě
- vedeme žáky k využívání digitálních technologií při získávání a vyhledávání nových informací

## **3. 6. Průřezová témata**

### 1. mediální výchova

využívat média jako zdroj informací, kvalitní zábavy i naplnění volného času

### 2. výchova demokratického občana

seznamovat se základními právy a povinnostmi  
budování správného režimu dne a jeho dodržování

### 3. multikulturní výchova

osvojování a dodržování základů společenského chování (pozdravení, kultivace komunikace slovní i mimoslovní, umění naslouchat, tolerance ve skupině)

### 4. osobnostní rozvoj

naučit se zvládat vlastní chování a tím přispívat k utváření dobrých mezilidských vztahů v družině

### 5. enviromentální výchova

plánování různých tematických vycházek i pobytů v přírodě  
didaktické hry s přírodními motivy

## **Zveřejnění ŠVP**

Tento ŠVP je zveřejněn na internetových stránkách školy [www.zscelanda.cz](http://www.zscelanda.cz) , vyvěšen na nástěnce školní družiny.

Mgr. Jana Satinská,  
ředitelka školy

ŠVP vydává ředitelka školy: Mgr. Jana Satinská

ŠVP pro zájmové vzdělávání zpracovala: Bc. Martina Marková